

W. YAHIAOUI, R. SKALLI, G. KASSAL, K. EL FAKIRI, I. FETOUI, S.MGHAR, N. RADA,
G. DRAISS, M. BOUSKAROUI
Service de Pédiatrie A, Hôpital mère enfant, CHU Mohammed VI Marrakech, Maroc

Introduction

La méningite tuberculeuse de l'enfant reste un problème de santé publique du fait de sa morbi-mortalité et les défis diagnostiques et thérapeutiques qu'elle relève.

L'objectif de notre étude était de décrire les aspects épidémiologiques, cliniques, paracliniques, thérapeutiques, et évolutifs des enfants atteints de méningite tuberculeuse,.

Matériel et méthodes

Il s'agit d'une étude rétrospective, descriptive menée sur des patients hospitalisés, au service de pédiatrie A du CHU Mohamed VI de Marrakech, sur une période continue allant du 1er janvier 2010 au 1er décembre 2023 portant sur une population de 23 enfants.

Résultats

• Notre étude portait sur 23 enfants atteints de méningite tuberculeuse.

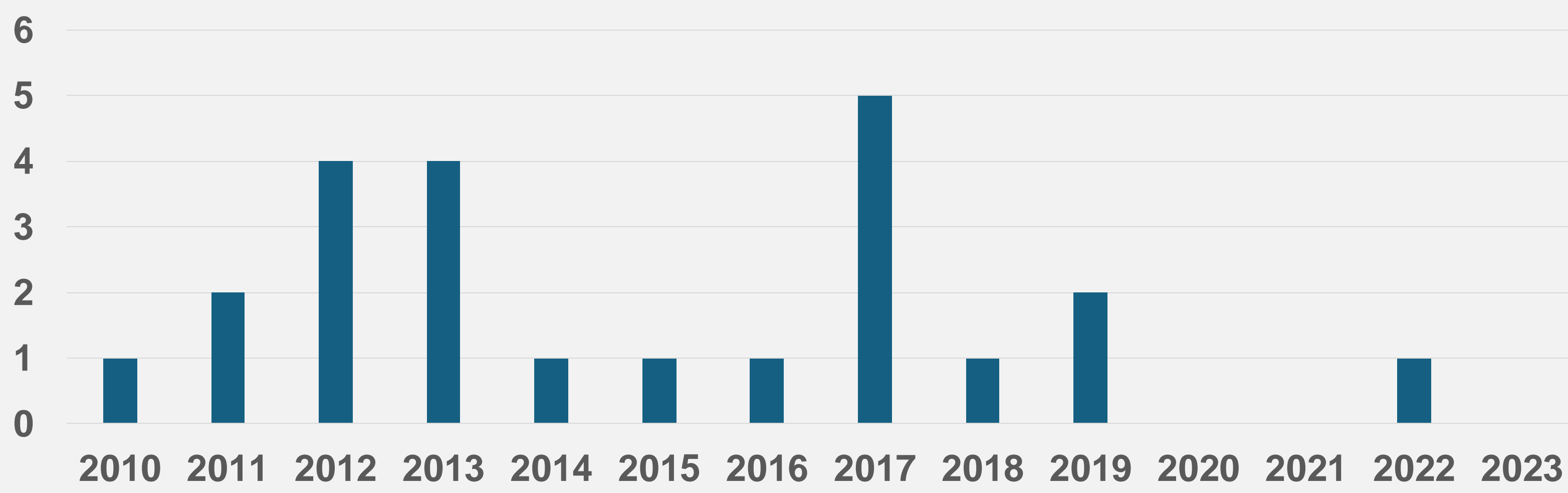


Figure 1 : Répartition des cas selon les années

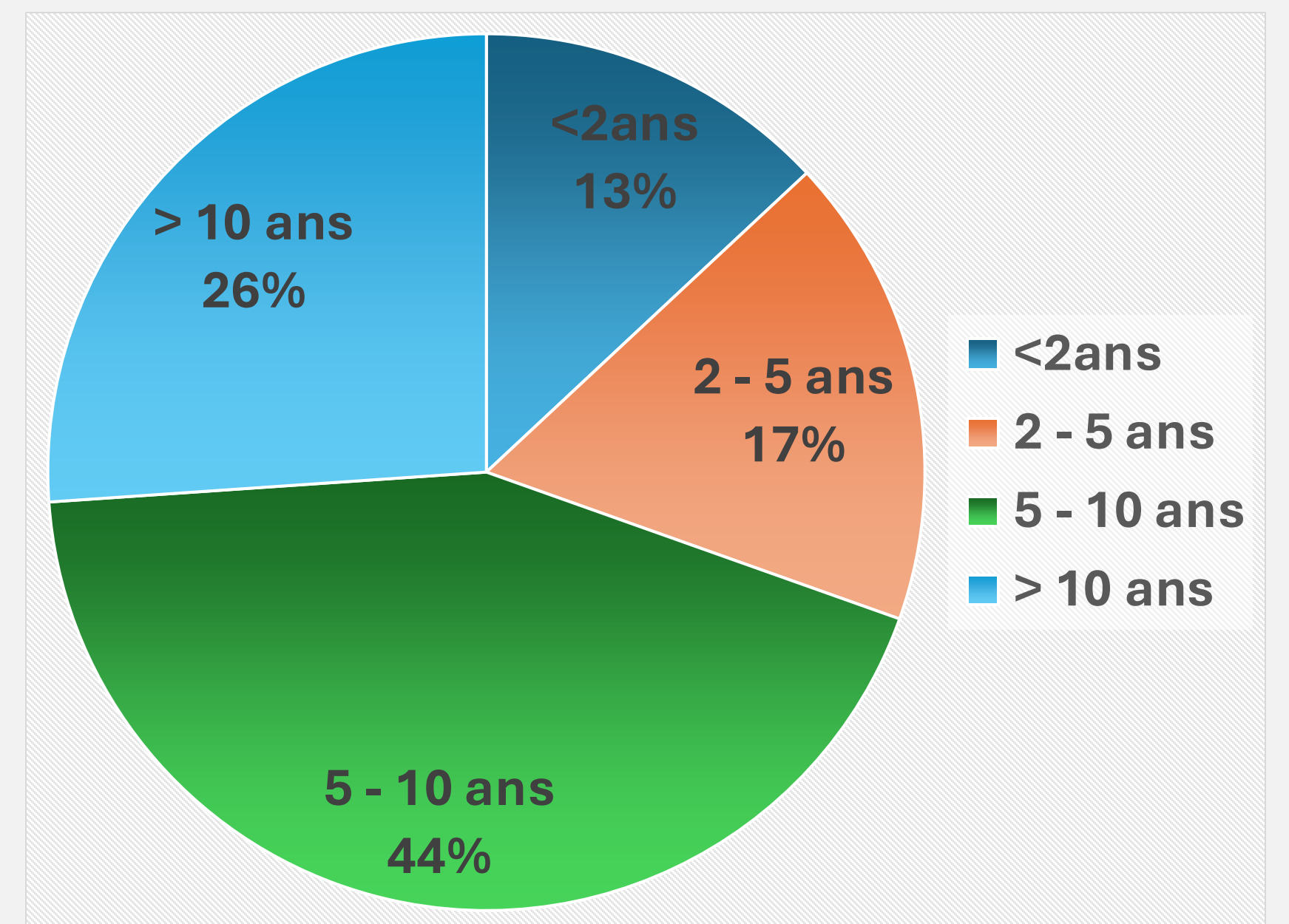


Figure 2: Répartition des enfants selon les tranches d'âge

❖ **Statut vaccinal:** 96% des enfants étaient vaccinés contre la BCG

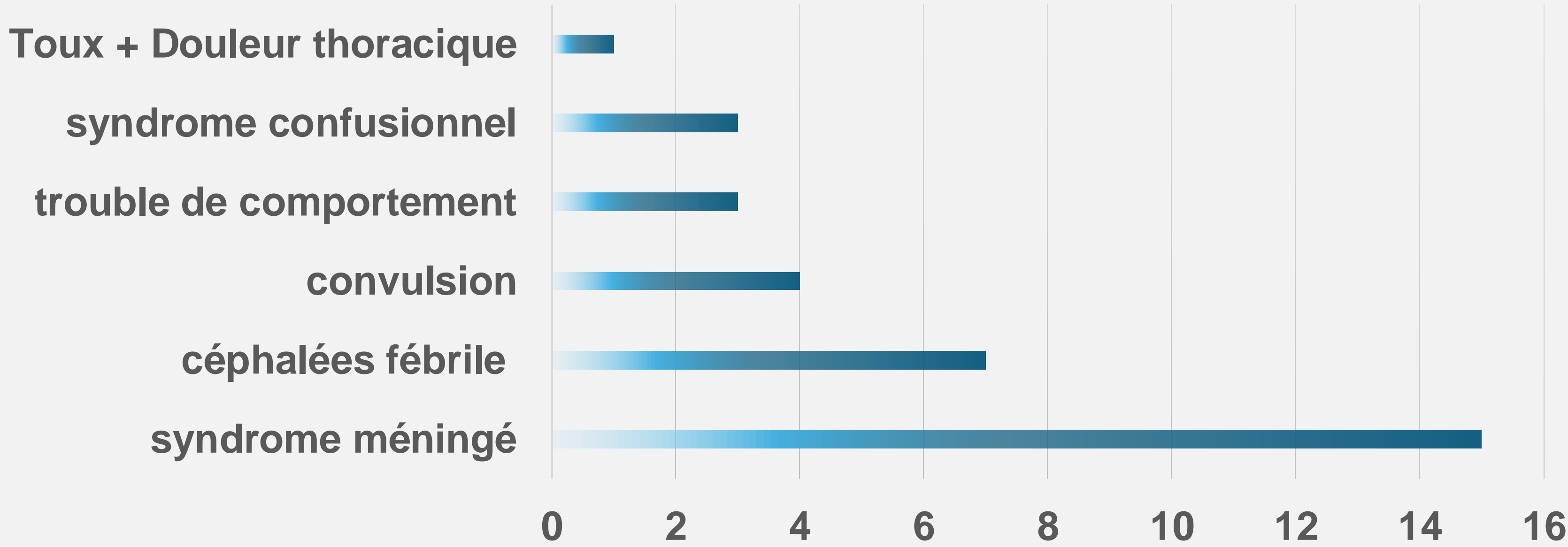


Figure 4: Principaux motifs de consultation

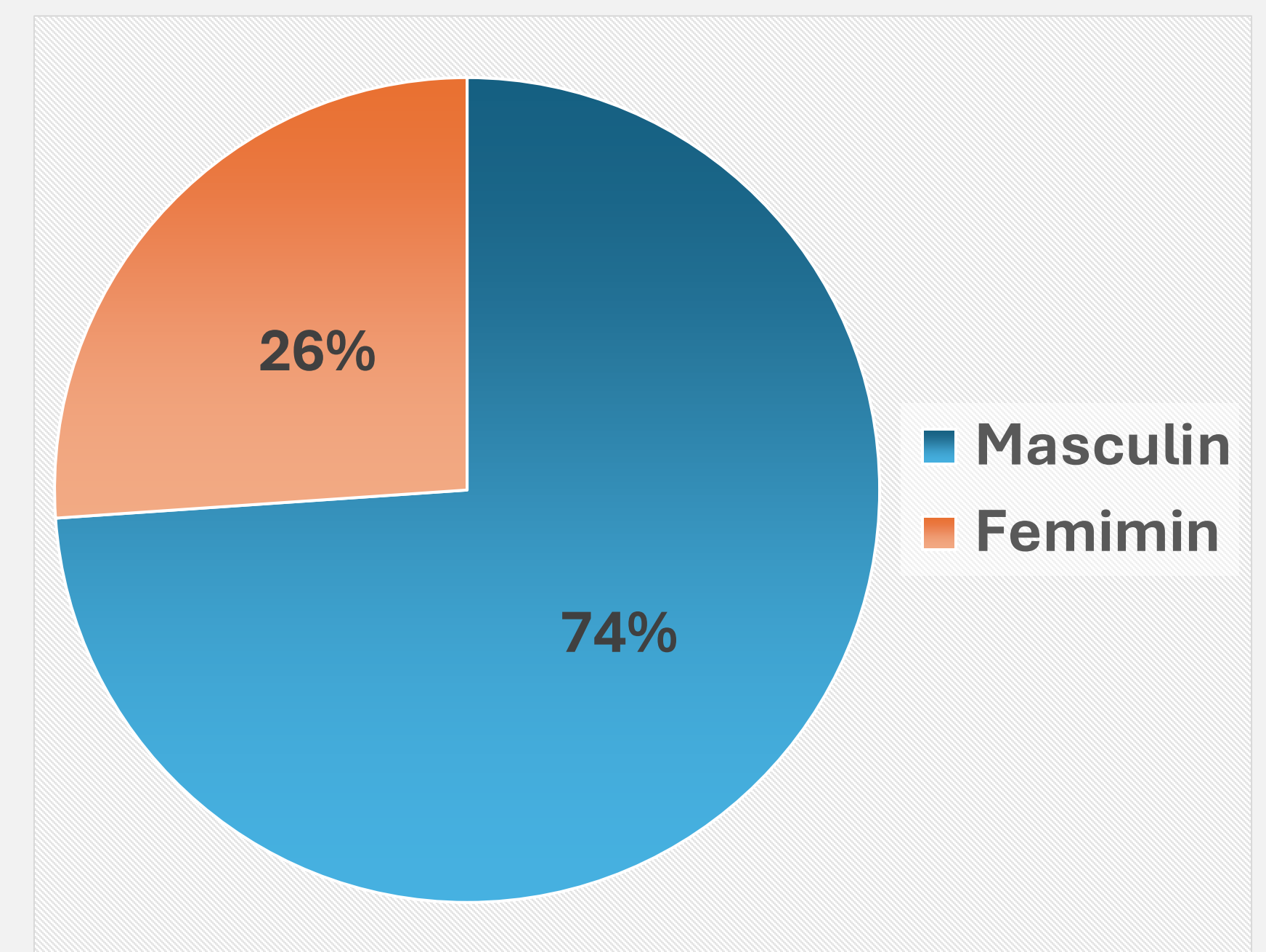


Figure 3: Répartition des enfants selon le sexe

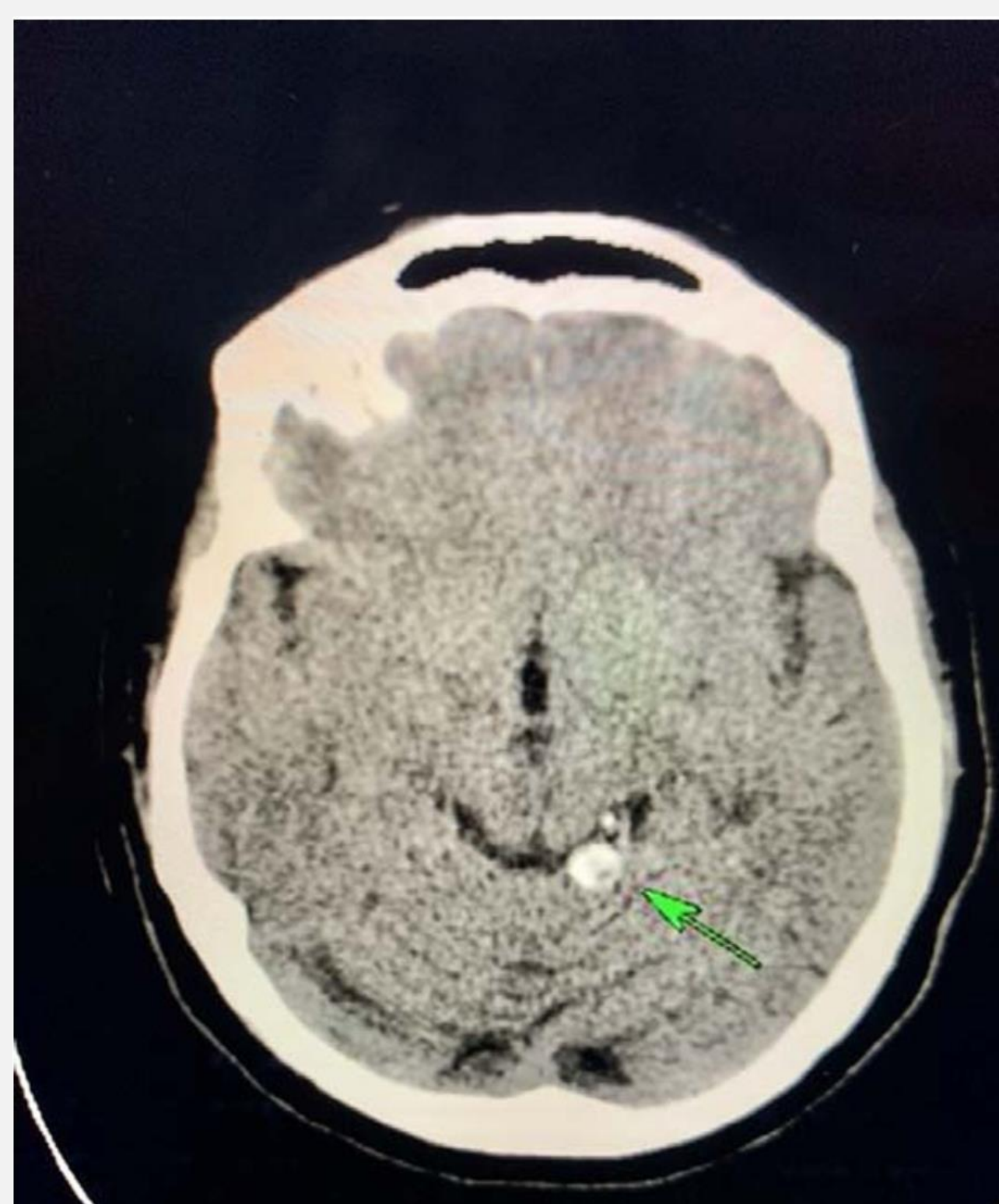
❖ Une **ponction lombaire** a été réalisée chez tous les enfants.

- La **recherche de BAAR dans le LCR** était négative chez tous les patients.
- Le Mycobacterium Tuberculosis était détecté par culture chez 2 patients et par le **GèneXpert** dans 12 cas.
- L'**IDR à la tuberculine** était réalisée chez 13 enfants et positive chez 5 cas.

❖ **Traitement:**

- Tous les patients étaient mis sous traitement anti-bacillaire et corticothérapie. Avec un délai d'initiation en moyenne de 6,65 jours.
- Un traitement chirurgical était réalisé dans 31,81% : une dérivation externe chez 2 patients et une dérivation ventriculo-péritonéale chez 5 autres

Figure 5: TDM cérébrale en coupe axiale objectivant un tuberculome



- Une **imagerie cérébrale** était réalisée chez 21 malades, la leptoméningite était retrouvée chez 60% des cas, une hydrocéphalie chez 47,82% et un tuberculome chez 20% des cas (**figure 5**).

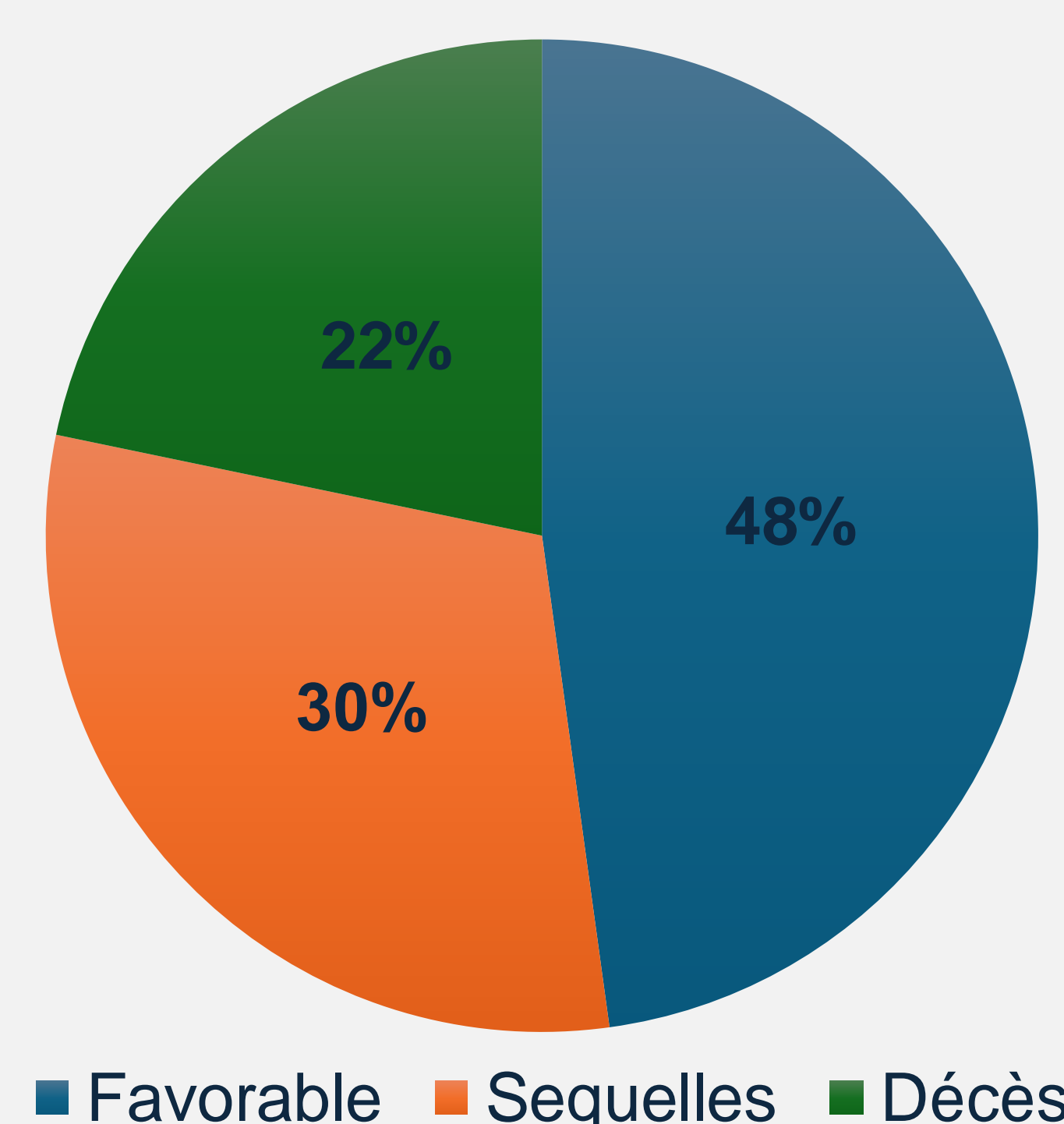


Figure 6: Répartition des enfants selon le sexe

Conclusion

L'infection neuroméningée au Mycobacterium Tuberculosis demeure un agent bactérien responsable d'infections qui peuvent être invasives et graves. Son pronostic dépend de la précocité du diagnostic et de la prise en charge, toutefois il reste conditionné par le stade d'évolution de la maladie à l'admission.